

Bilan de la CFD parapente 2020-21 : deux Jeunes dominant !!

Les fameuses péripéties **COVID** nous ont aussi affectés cette saison-ci pour la CFD, avec la **suspension des classements quand les conditions d'autorisation de vol n'étaient pas les mêmes pour tous**.

Cela a généré des frustrations et interrogations de certains déclarants, *mais pendant que certains pouvaient voler (et déclarer leurs vols, parfois leur(s) meilleur(s) de la saison !!), d'autres pilotes n'avaient pas du tout cette chance !!*

Ainsi pour la seconde saison consécutive de la CFD il y a des baisses pour plusieurs paramètres : pour le nombre de pilotes (toutes catégories) avec env. 1900 pilotes, contre plus de 2000 les saisons précédentes, pour le nombre total de vols (9430, contre presque 11.000), et aussi pour les clubs (322 clubs, contre 338 la saison précédente).

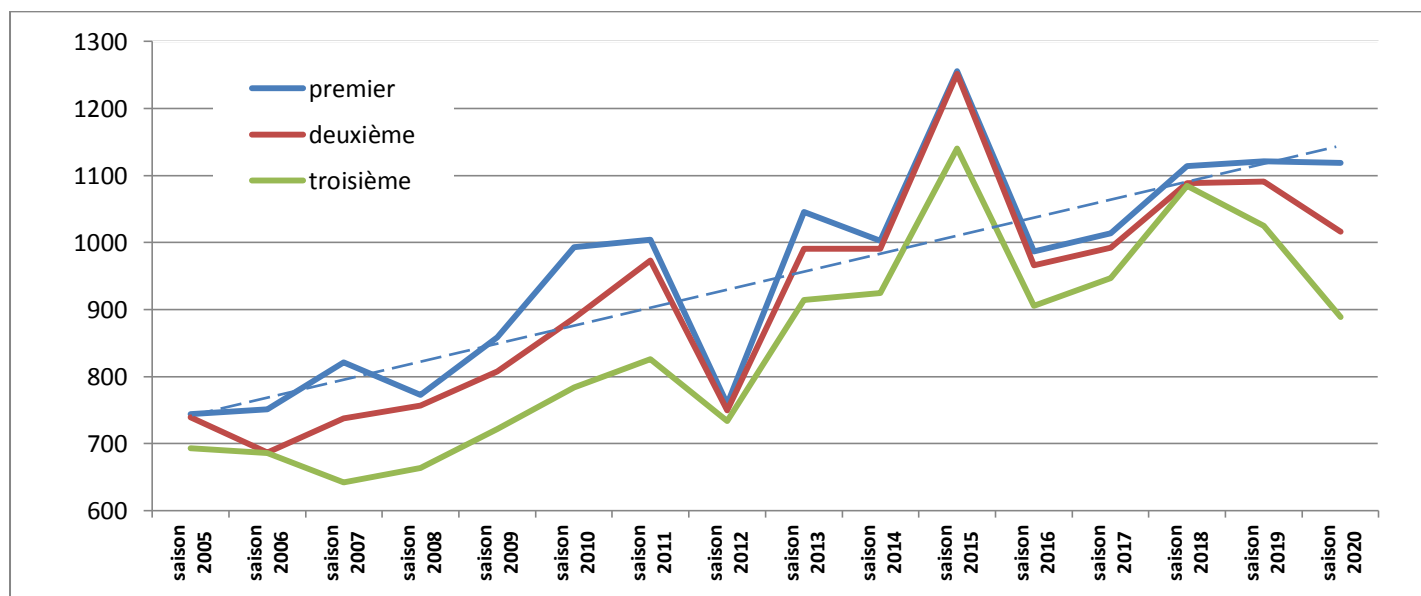
Les classements sont établis pour 1685 pilotes et 7247 vols (respectivement 1857 pilotes, et 7655 vols la saison précédente), *sur la base des 3 meilleurs vols avec au moins deux décos différents et au moins une balise en France*, selon le règlement. *Le classement en Biplace est indépendant.*

Timo Leonetti (1119 pts) gagne le classement Général (solo) de la CFD et aussi le classement Espoir (comme Baptiste Lambert la saison dernière) !!! ** BRAVO A LUI !! **

Il est suivi au Général, et aussi en Espoir, de **Justin Puthod (1066 pts)**.

Ainsi, la tête du classement reste de très grand niveau, ces deux espoirs dépassant encore cette saison le score de 1.000 pts, comme les premiers pilotes des saisons précédentes (Justin passant la barre des 1.000 pts en fin de saison !), et avec un écart qui s'accroît encore plus avec les suivants (alors que ce fut très serré en 2018-19).

Progression des points des 3 premiers pilotes au classement général solo



Timo et Justin sont suivis au Général (solo) de **Ludovic Maitre (889 pts)**, puis de **Benoit Outters (860 pts)**. Et en Espoir, ils sont suivis de **Arthur Moindrot (756 pts)** et **Nicolas Dinh (690 pts)**.

• En ailes homologuées, classement « Sport », avec 1617 pilotes (1773 pilotes en 2019-20), et 6937 vols (7255 vols la saison précédente), **Justin Puthod** remporte le classement, suivi de **Romain Beaughey (811 pts)**, puis de **Sébastien Renaud (797 pts, déjà 3° la saison précédente)**.

• En ailes « Loisirs » (ABC), avec 1319 pilotes et 5552 vols, le classement général est mené par **Claire Garnesson (713 pts, 3° la saison précédente)** qui gagne donc aussi le classement général 'femmes', suivie de près par **Samuel Essertier (663 pts)**, puis par **Eric Gomez (606 pts)**, tout juste devant **Stéphane Crepy (600 pts)**.

• Du côté des 166 « Rookies » nouveaux venus (bienvenus à eux !!), sur 485 vols solo, le classement est mené par **Pierrick Jeunet (595 pts)**, suivi de **Elie Hayon (497 pts)**, puis **Julien Petrisot (461 pts)** et **Marine Lécureuil (413 pts, 1° Rookie féminine)**.

• La saison féminine a aussi connu des baisses en nombres de pilotes (101) et de vols (386) , comme la saison précédente. Derrière **Claire Garnesson** (déjà première et seconde les saisons précédentes), vient **Martine Viel** (452 pts, déjà deuxième la saison précédente), toutes deux au Général et en aile Sport, suivie de très près par **Chloé Demailly** (449 pts), au Général, et de **Marine Lécureuil** au classement en aile Sport (413 pts).

• En Vétérans, avec 602 pilotes (femmes et hommes, 657 pilotes la saison précédente) pour 2947 vols, le podium est entièrement renouvelé avec **François Boisis** (756 pts) comme premier du classement, suivi juste derrière par **Olivier du Merle** (689 pts), puis de **François Richard** (639 pts) et **Denis Chouraqui** (635 pts).

• En Biplace, il y a eu 100 vols (115 et 255 les saisons précédentes) pour 57 pilotes, le classement général est mené par **Philippe Siccardi** (565 pts), loin devant **Philippe Moreau** (233 pts, vainqueur la saison précédente) ,puis **Sylvain Nobile** (164 pts).

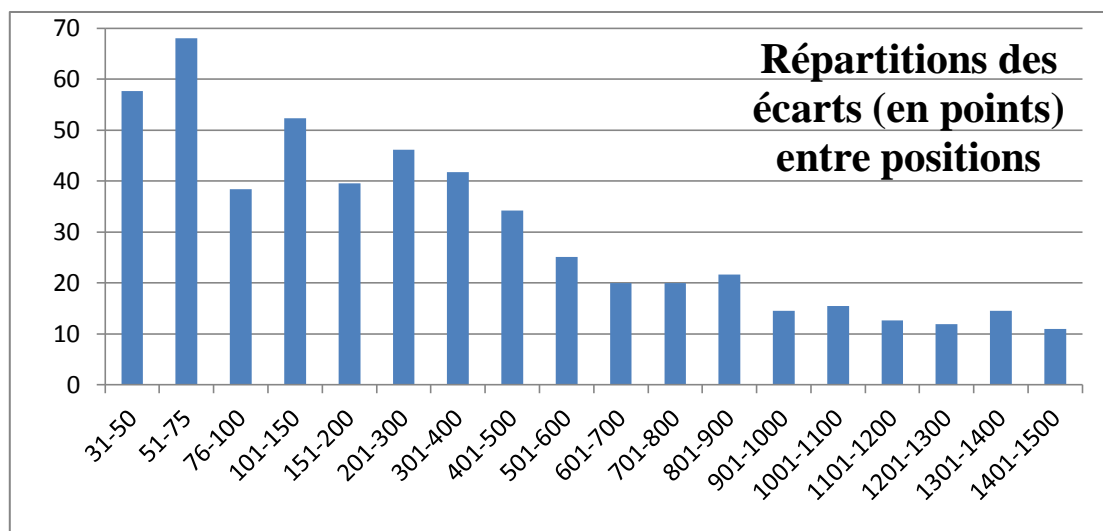
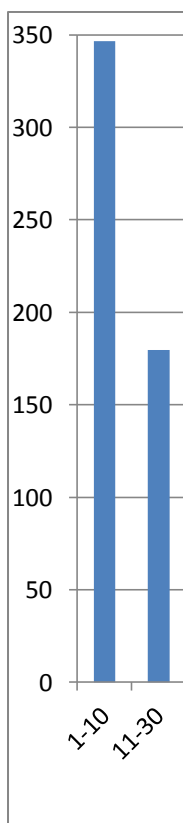
Par ailleurs, en gardant la règle des 10 pilotes pour les classements ‘club’ et ‘équipe’, nous avons :

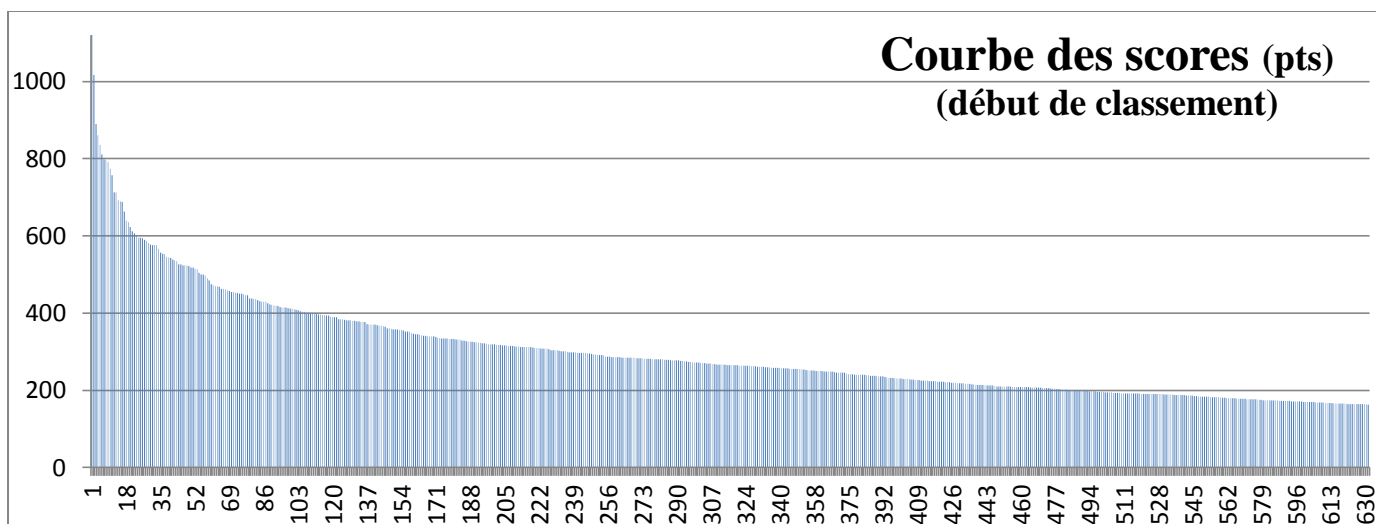
• Parmi tous les Clubs des pilotes participants à la CFD, *en prenant au maximum 30 vols par club, avec jusqu’à 10 pilotes et 3 vols par pilote*, le premier club est **Au Gré de l’Air** (6172 pts, 3° la saison précédente), suivi de **Les Chamois Volants** (5409 pts, second puis premier les deux saisons précédentes), devant **Envol Sud Isère** (5293 pts, premier il y a deux saisons).

• En équipes de clubs, **Cabri Air** (5049 pts) mène le classement des 48 clubs impliqués (*en prenant jusqu’à 10 pilotes et 10 vols par pilote maximum*), devant **Les Migrateurs** (3382 pts) et **Club St Hilaire** (2791 pts).

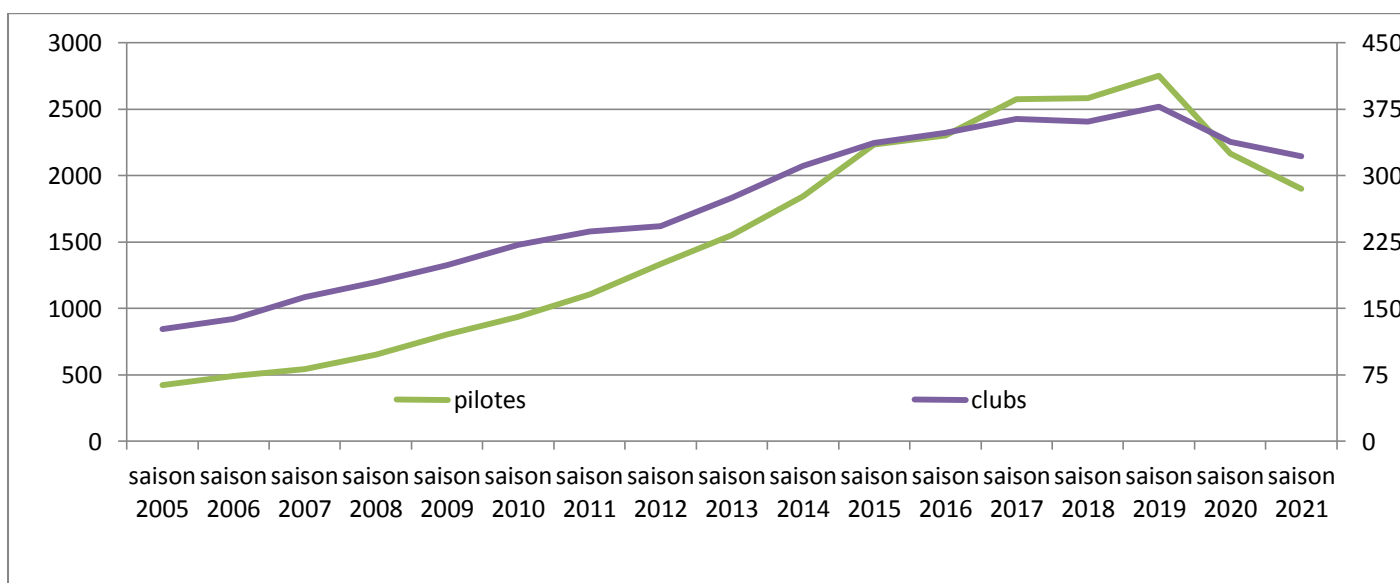
Notons aussi que plusieurs manches libres de type ‘CFD’ ont été organisées dans le cadre du circuit fédéral des compétitions nationales (mais ces vols ne comptant pas aux classements).

Merci à l’équipe de validation, et aux développeurs / gestionnaires de l’informatique de la CFD !!

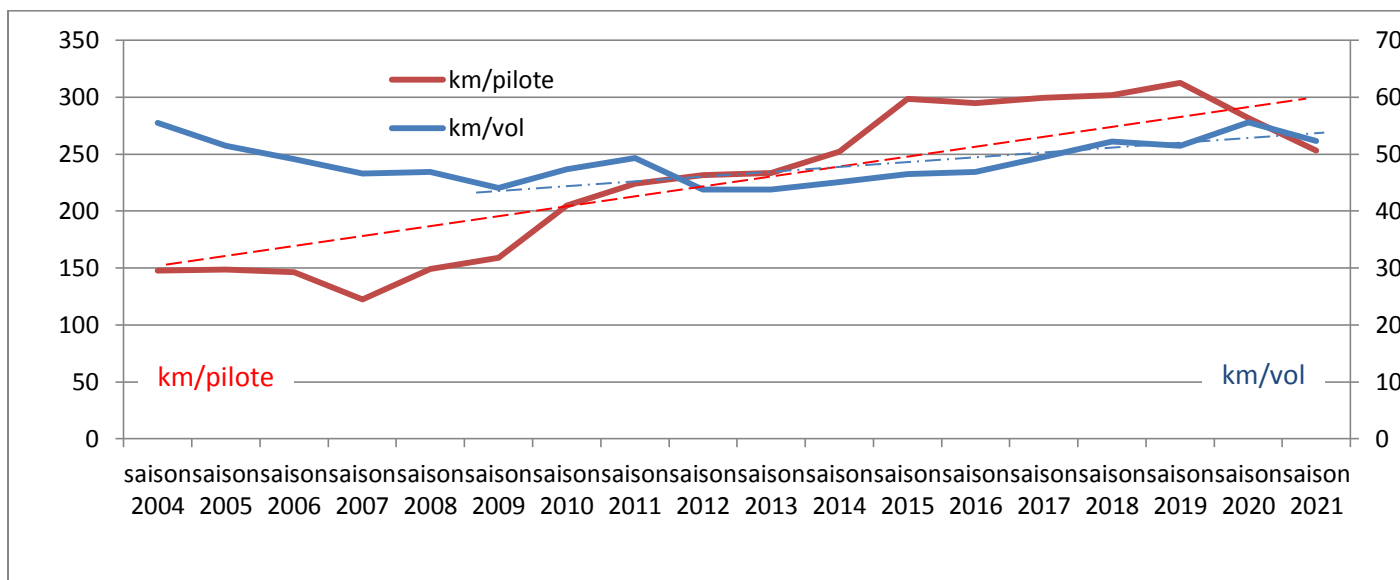




CFD - historique de la participation : pilotes (en vert, échelle de gauche) et clubs (en violet, à droite)



CFD - progression de la performance : km par pilotes (en rouge, échelle à gauche) & par vol (en bleu, à droite)



La distance moyenne par vol baisse à 52 km (contre 55 km la saison précédente, et 51 celle d'avant) mais ce paramètre évolue peu sur la durée de la CFD, alors que **la distance moyenne par pilote a doublé depuis 2004.**